

São Paulo, 8 de outubro de 2012.

NOTA À IMPRENSA

Altas em setembro afetam mais as famílias de baixa renda

Em setembro, o Índice do Custo de Vida – ICV, calculado pelo Departamento Intersindical de Estatística e Estudos Socioeconômicos (DIEESE), apresentou taxa de 0,42%, resultado superior em 0,22 ponto percentual (p.p.) ao de agosto (0,20%). A taxa foi mais expressiva para as famílias de menor rendimento, incluídas no estrato 1, com variação de 0,57%, e decrescente para as demais, com alta de 0,51%, para o estrato 2 e de 0,35%, para o 3¹.

Os grupos **Alimentação (1,05%)** e **Habituação (0,24%)** foram os grandes responsáveis pela taxa do mês. Para uma inflação de 0,42%, contribuíram conjuntamente com 0,37 p.p.. Os demais grupos apresentaram taxas e/ou contribuições pequenas em setembro (Tabela 1 e Gráfico 1).

A alta na **Alimentação** ocorreu em todos os subgrupos: produtos *in natura* e semielaborados (1,31%), produtos da indústria alimentícia (1,08%) e alimentação fora do domicílio (0,44%).

Nos produtos *in natura* e semielaborados, a desagregação dos itens revela os seguintes comportamentos:

- Raízes e tubérculos (8,99%) – com alta na batata (17,78%) e na cebola (5,12%);
- Aves e ovos (4,33%) – o aumento se deu tanto nas aves (5,17%) como nos ovos (0,82%);
- Grãos (3,12%) – com queda no feijão (-3,53%) e alta acentuada no arroz (7,47%);
- Carnes (1,60%) – alta em ambos os itens: bovina (1,56%) e suína (2,30%);
- Legumes (-4,10%) - neste item chamam atenção as taxas negativas dos seguintes produtos: pimentão (-10,99%), berinjela (-8,68%), chuchu (-5,11%) e tomate (-3,65%) e;
- Hortaliças (-4,14%) – com diminuição generalizada no preço dos produtos acompanhados.

¹ O estrato 1 corresponde à estrutura de gastos de 1/3 das famílias mais pobres (renda média = R\$ 377,49*); o estrato 2 contempla os gastos das famílias com nível intermediário de rendimento (renda média = R\$ 934,17*) e o 3º estrato reúne aquelas de maior poder aquisitivo (renda média = R\$ 2.792,90*).

No subgrupo indústria da alimentação (1,08%), vários produtos apresentaram pequenas variações positivas, com as maiores elevações registradas no açúcar (4,04%), óleos (2,08%), salsicha (3,16%), bebidas (1,48%) e pães (0,80%). Na alimentação fora do domicílio (0,44%), as taxas foram de 0,12% para refeição principal e 0,88% nos lanches.

Entre as despesas com **Habitação (0,24%)**, as variações dos subgrupos ficaram em -0,14% para locação, impostos e condomínio devido, principalmente, à queda na locação (-1,02%); 0,48% nos gastos com operação do domicílio, que foi bem afetada pela alta na tarifa de água e esgoto (5,19%), reajustada a partir da 2ª quinzena deste mês, cuja variação foi de 2,56%. Este aumento ainda deverá afetar o resultado da inflação de outubro.

TABELA 1
Índice do Custo de Vida (ICV-DIEESE)
Taxas, contribuições e porcentagens por grupos e subgrupos
Setembro de 2012 - Município de São Paulo

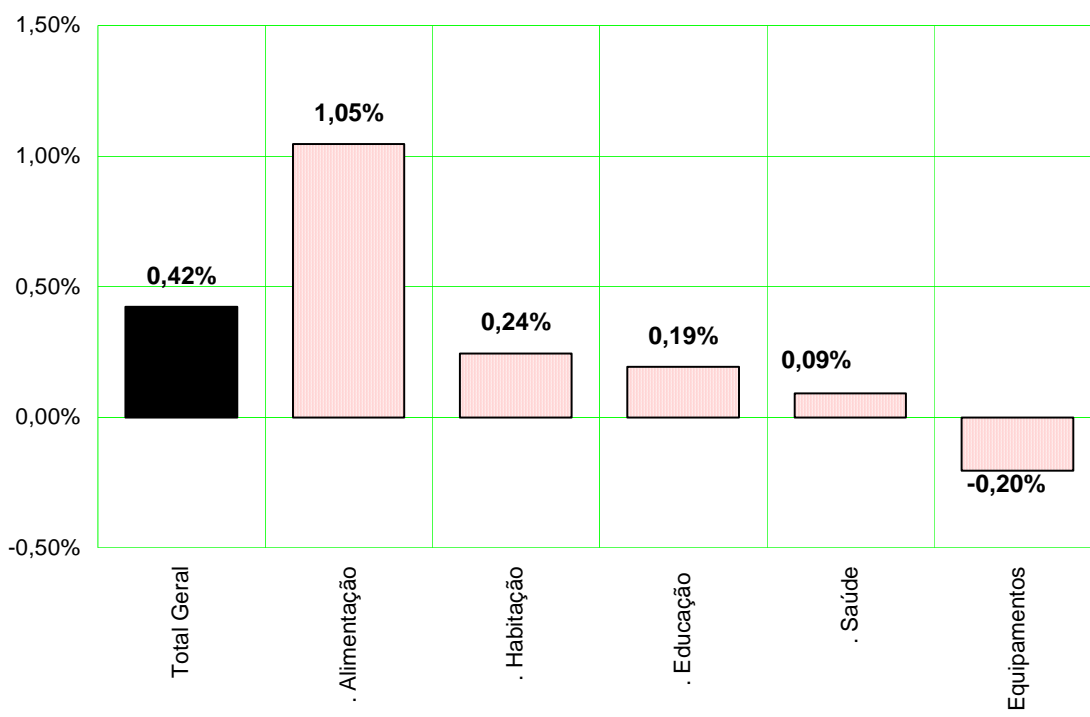
Grupos e subgrupos	Variação (%)	Contribuição (pp.)	Ponderação (%)
Total Geral	0,42	0,42	100,00
. Alimentação	1,05	0,31	29,89
.. <i>In natura</i> e semielaborados	1,31	0,17	13,33
.. Indústria da alimentação	1,08	0,11	10,23
.. Fora do domicílio	0,44	0,03	6,33
. Habitação	0,24	0,06	22,78
.. Locação, impostos e condomínio	-0,14	-0,01	6,66
.. Operação do domicílio	0,48	0,06	12,53
.. Conservação	0,15	0,01	3,58
. Educação e Leitura	0,19	0,02	8,05
.. Educação	0,20	0,02	7,62
.. Leitura	0,05	0,00	0,43
. Saúde	0,09	0,01	13,98
.. Assistência médica	0,09	0,01	11,27
.. Medicamentos e produtos farmacêuticos	0,07	0,00	2,67
. Recreação	1,11	0,01	1,11
.. Produtos	0,37	0,00	0,63
.. Serviços	2,07	0,01	0,48
. Transporte	0,06	0,01	14,87
.. Individual	0,07	0,01	10,10
.. Coletivo	0,03	0,00	4,77
. Vestuário	0,05	0,00	2,37
.. Roupas	0,23	0,00	1,26
.. Calçados	-0,30	0,00	0,98
. Equipamento Doméstico	-0,20	-0,01	2,51
.. Eletrodomésticos	0,33	0,00	1,09
.. Utensílios	0,42	0,00	0,45
.. Móveis	-1,08	-0,01	0,82
.. Rouparia	-1,15	0,00	0,15

Fonte: DIEESE

Os aumentos no grupo **Educação e Leitura (0,19%)** deram-se nos seguintes serviços: cursinho pré-vestibular (3,36%) e preparação física (2,02%).

Os demais grupos tiveram pouca alteração nos valores, com variações nas taxas dos subgrupos entre -1,15% para a rouparia até 2,07% para os serviços de recreação.

GRÁFICO 1
Índice do Custo de Vida (ICV-DIEESE)
Taxas dos grupos de Setembro de 2012
Município de São Paulo



Fonte: DIEESE

Índices por estrato de renda

Em setembro, a alta nos preços foi mais sentida para as famílias de menor poder aquisitivo, pois, enquanto a taxa geral ficou em 0,42%, para as famílias mais pobres o DIEESE apurou alta de 0,57%. Além disso, houve aumento de 0,51% para o segundo estrato, enquanto para as de maior poder aquisitivo a variação – de 0,35% - foi inferior à taxa geral. Em relação a agosto, as taxas subiram para todos os estratos e a diferença em relação ao mês anterior também foi maior para os estratos de menor renda: 0,32 p.p. para o 1º; 0,31 p.p. para o 2º; e 0,17 p.p. para o 3º (Tabela 2).

TABELA 2
Índice do Custo de Vida (ICV-DIEESE)
Taxa Geral e por estrato de renda
Município de São Paulo – ago/12 e set/12

Índices	ago/12 (%)	set/12 (%)	Diferença (pp.)
Geral	0,20	0,42	0,22
Estrato 1	0,25	0,57	0,32
Estrato 2	0,20	0,51	0,31
Estrato 3	0,18	0,35	0,17

Fonte: DIEESE

Resultados da inflação nas taxas por estrato

As taxas inflacionárias por estrato de renda são resultado da forma como as famílias distribuem seus gastos e que variam segundo o poder aquisitivo. Relacionam-se, também, com as variações de preços dos bens e serviços (Tabela 3 e Gráfico 2).

De um modo geral, o aumento na **Alimentação (1,05%)** resulta em impactos nas taxas por estrato inversamente proporcionais à renda familiar, ou seja, as taxas caem à medida que cresce o poder aquisitivo: 1º estrato, 0,43 p.p., 2º estrato, 0,39 p.p. e 3º estrato, 0,24 p.p.. Ao se confrontar as contribuições dos alimentos com os índices por estrato, pode-se afirmar que se estes produtos não tivessem aumentado em setembro, a inflação deste mês seria bem menor.

TABELA 3
Índice do Custo de Vida (ICV-DIEESE)
Taxas e contribuições: geral e por estrato de renda
Município de São Paulo – Setembro de 2012

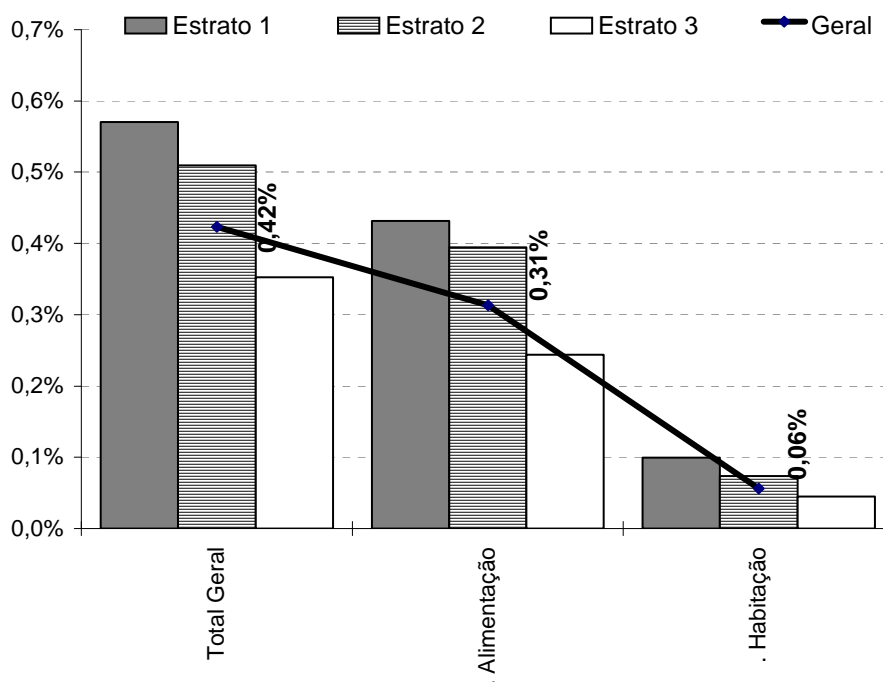
Grupos	Geral		Estrato 1		Estrato 2		Estrato 3	
	Taxa (%)	Contribuição (pp.)	Taxa (%)	Contribuição (pp.)	Taxa (%)	Contribuição (pp.)	Taxa (%)	Contribuição (pp.)
Total Geral	0,42	0,42	0,57	0,57	0,51	0,51	0,35	0,35
. Alimentação	1,05	0,31	1,12	0,43	1,15	0,39	0,96	0,24
. Habitação	0,24	0,06	0,41	0,10	0,32	0,07	0,20	0,04
. Educação e Leitura	0,19	0,02	0,14	0,01	0,19	0,01	0,20	0,02
. Saúde	0,09	0,01	0,06	0,01	0,05	0,01	0,11	0,02
. Recreação	1,11	0,01	1,58	0,01	1,07	0,01	1,03	0,01
. Transporte	0,06	0,01	0,08	0,01	0,09	0,01	0,04	0,01
. Despesas Pessoais	0,14	0,01	0,17	0,01	0,18	0,01	0,11	0,00
. Despesas Diversas	0,81	0,00	0,86	0,00	0,85	0,00	0,77	0,00
. Vestuário	0,05	0,00	0,05	0,00	-0,01	0,00	0,09	0,00
. Equipamento Doméstico	-0,20	-0,01	-0,21	0,00	-0,28	-0,01	-0,16	0,00

Fonte: DIEESE

A alta na **Habitação (0,24%)**, que teve como principal causa o reajuste da água e esgoto, afetou mais às famílias de menor nível de rendimento, contribuindo com 0,10 p.p. para o estrato 1; 0,07 p.p. para o 2 e 0,04 p.p. para o 3.

Ao se observar o comportamento da **Alimentação** e da **Habitação** pode-se afirmar que eles foram determinantes para a variação registrada para os três estratos, com as seguintes contribuições conjuntas em relação às taxas por estrato. Para o 1º estrato, a contribuição foi de 0,53 p.p. enquanto a alta chegou a 0,57%; para o 2º, para uma variação de 0,51%, o impacto dos dois grupos correspondeu a 0,46 p.p. e no 3º estrato, a contribuição foi menor, de 0,28 p.p., bem como a taxa menos elevada, de 0,35%. As pequenas diferenças entre estas contribuições e as taxas são resultados de variações pouco significativas dos demais grupos.

GRÁFICO 2
Índice do Custo de Vida (ICV-DIEESE)
Contribuições para o índice geral e por estrato de renda
Município de São Paulo – Setembro de 2012



Fonte: DIEESE

Inflação acumulada

A inflação geral nos últimos 12 meses - de outubro de 2011 a setembro de 2012 - acumula alta de 5,90%. Por estrato de renda, as taxas anuais foram: 1º estrato, 6,24%; 2º estrato, 5,70% e 3º estrato, 5,82%.

Em 2012, o índice geral é de 4,51% enquanto foram registradas taxas distintas por estrato de renda: 4,69% para o 1º estrato; 4,22%, para o 2º, e 4,55%, para o 3º (Tabela 4).

Comportamento dos preços em 2012

Três grupos de despesas acumulam, entre janeiro e setembro deste ano, variação superior à de 4,51%, registrada para o índice geral nos nove meses deste ano: **Despesas Pessoais (12,70%)**, **Educação e Leitura (8,46%)** e **Alimentação (5,88%)**. Com taxas próximas ao ICV do período ficaram: **Saúde (4,74%)** e **Habitação (4,87%)**. Os demais grupos apresentaram variações pequenas ou negativas: **Despesas Diversas (2,85%)**, **Recreação (2,02%)**, **Vestuário (0,08%)**, **Transporte (-0,42%)** e **Equipamento Doméstico (-3,62%)**.

Quanto aos aumentos nas **Despesas Pessoais (12,70%)**, o grande responsável foi o cigarro (19,66%), embora o subgrupo de higiene e beleza (7,33%) também tenha apresentado taxa superior ao índice **Geral (4,51%)** deste ano. Na **Educação e Leitura (8,46%)**, os bens e serviços, de um modo geral, já foram reajustados desde o início do ano e não devem ter grandes modificações de valores até o final de 2012. Os dois subgrupos da **Educação e Leitura** apresentaram taxas acima da inflação: educação (8,61%) e leitura (5,94%). Quanto à **Alimentação (5,88%)**, podem ser observadas taxas semelhantes entre seus subgrupos: produtos *in natura* e semielaborados (5,67%), bens da indústria alimentícia (5,74%) e alimentação fora do domicílio (6,54%).

Na **Saúde (4,74%)**, foram reajustados os subgrupos assistência médica (4,93%) e medicamentos e produtos farmacêuticos (3,98%).

Na **Habitação (4,87%)**, os subgrupos revelaram taxas maiores que a inflação para locação, impostos e condomínio (5,19%) e conservação do domicílio (5,66%). Para operação do domicílio, a taxa ficou menor, em 4,49%. Alguns itens tiveram reajustes muito superiores à inflação: gás de rua (10,49%), condomínio (14,31%) e serviços domésticos (15,98%).

A maior deflação foi detectada no grupo **Equipamento Doméstico (-3,62%)**, com destaque para os subgrupos dos eletrodomésticos (-6,96%), rouparia (-2,83%) e móveis (-1,67%). Pequenos aumentos foram praticados nos utensílios (1,26%).

No **Transporte** (-0,42%), a queda ocorreu no subgrupo individual (-1,38%), notadamente no estacionamento (-8,31%), compra de veículos (-5,12%) e combustíveis (-2,62%). No transporte coletivo (1,69%), a maior alta foi detectada no ônibus: intermunicipal (5,98%) e interestadual (5,88%).

Comportamento dos preços nos últimos 12 meses

A taxa anualizada, de outubro de 2011 a setembro de 2012, situa-se em 5,90%. Dos 10 grupos que compõem o ICV, três apresentaram variações bem superiores à inflação: **Despesas Pessoais (13,79%)**, **Alimentação (9,40%)** e **Educação e Leitura (8,62%)**. Já **Saúde (5,14%)** e **Habituação (5,79%)** tiveram aumentos semelhantes ao ICV. Taxas menores foram observadas nos grupos: **Recreação (2,26%)**, **Vestuário (0,93%)**, **Despesas Diversas (1,45%)**, **Transporte (-0,16%)** e **Equipamento Doméstico (-3,45%)**.

Nas **Despesas Pessoais (13,79%)**, os dois subgrupos registraram taxas elevadas: fumo e acessórios (19,26%) e higiene e beleza (9,20%). Neste grupo, os itens com maiores variações anuais foram: cigarro (19,66%), perfume (17,89%), pasta de dente (12,38%), sabonete (11,68%), desodorante (11,13%) e serviços pessoais (9,98%).

Na **Alimentação (9,40%)**, os aumentos dos subgrupos foram elevados: produtos *in natura* e semielaborados (10,68%), alimentação fora do domicílio (8,96%) e bens da indústria alimentícia (8,02%), todos acima do ICV-DIEESE de 5,90%. A alta de alguns alimentos preocupa por serem bens importantes entre os hábitos de consumo do brasileiro. Entre esses produtos, vale destacar: tomate (58,09%), batata (53,21%), cebola (50,23%), feijão (37,52%), óleo (21,66%), arroz (19,22%), cerveja (18,04%), café em pó (12,17%), refrigerante (11,72%), leite em pó (10,91%) e pão francês (9,83%).

A taxa anual no grupo **Educação e Leitura (8,62%)** resultou de elevação nos dois subgrupos: educação (8,73%) e leitura (6,60%); na educação, as maiores variações foram detectadas nos livros didáticos (9,19%), cursos formais (8,97%) e cursos diversos (8,78%). Já na leitura, os aumentos deram-se nos jornais (14,87%).

No grupo **Saúde (5,14%)**, as taxas dos subgrupos foram distintas: maior para a assistência médica (5,41%) e menor para os medicamentos e produtos farmacêuticos (4,05%). O grupo **Habituação (5,79%)** não apresentou diferenças acentuadas nos subgrupos: conservação (6,81%), locação, impostos e condomínio (6,06%) e operação do domicílio (5,35%). As taxas dos itens deste grupo, no entanto, foram distintas e variaram entre -1,82%, na locação de imóveis até 15,98%, para os serviços domésticos.

Embora as taxas dos demais grupos tenham sido pequenas ou mesmo negativas, os diversos subgrupos que os compõem apresentaram comportamentos distintos, ou seja, tiveram reajustes entre -8,00% para os eletrodomésticos até 6,02% para os serviços de recreação.

TABELA 4
Índice do Custo de Vida (ICV-DIEESE)
Taxas acumuladas por grupo e subgrupo
Geral e por estrato de renda - Município de São Paulo

Grupos e subgrupos	Variação no Ano (jan/2012 a set/2012) (%)				Variação Anual (out/2011 a set/2012) (%)			
	Geral	Estrato 1	Estrato 2	Estrato 3	Geral	Estrato 1	Estrato 2	Estrato 3
Total Geral	4,51	4,69	4,22	4,55	5,90	6,24	5,70	5,82
.Alimentação	5,88	6,50	6,03	5,43	9,40	9,63	9,29	9,10
.In natura e semielaborados.	5,67	6,93	5,82	4,64	10,68	10,67	10,20	10,43
.Indústria da alimentação	5,74	5,77	5,85	5,66	8,02	8,24	8,11	7,86
.Fora do domicílio	6,54	6,96	7,14	6,26	8,96	9,66	9,31	8,70
.Habitação	4,87	2,68	3,46	6,05	5,79	3,74	4,50	6,88
.Locação, impostos e condomínio	5,19	3,55	3,48	6,22	6,06	4,11	4,20	7,22
.Operação do domicílio	4,49	1,70	2,92	6,08	5,35	3,03	4,01	6,71
.Conservação	5,66	5,85	5,51	5,68	6,81	6,54	6,93	6,81
.Equipamento Doméstico	-3,62	-3,80	-4,32	-3,07	-3,45	-3,59	-4,22	-2,93
.Eletrodomésticos	-6,96	-7,39	-7,84	-5,94	-8,00	-8,09	-8,92	-7,17
.Utensílios	1,26	2,31	1,21	1,00	1,94	3,13	1,74	1,68
.Móveis	-1,67	-1,50	-1,76	-1,70	-0,06	0,06	-0,10	-0,13
.Rouparia	-2,83	-3,02	-2,95	-2,93	-1,90	-2,40	-1,94	-2,00
.Transporte	-0,42	1,17	-0,22	-0,77	-0,16	1,23	0,00	-0,46
.Individual	-1,38	-1,02	-1,62	-1,36	-1,01	-0,81	-1,23	-0,98
.Coletivo	1,69	2,04	1,52	1,61	1,69	2,04	1,52	1,61
.Vestuário	0,08	0,01	0,55	-0,13	0,93	0,95	1,48	0,72
.Roupas	-0,81	-0,72	-0,17	-1,03	-0,23	-0,06	0,40	-0,35
.Calçados	1,32	0,91	1,38	1,34	2,60	2,25	2,79	2,54
.Educação e Leitura	8,46	7,64	8,25	8,57	8,62	7,68	8,35	8,73
.Educação	8,61	7,57	8,35	8,74	8,73	7,58	8,42	8,87
.Leitura	5,94	9,40	6,68	5,67	6,60	10,28	7,23	6,35
.Saúde	4,74	4,65	4,69	4,78	5,14	5,00	5,09	5,19
.Assistência Médica	4,93	4,98	5,01	4,90	5,41	5,48	5,52	5,38
.Medicamentos e produtos farmacêuticos	3,98	4,06	3,86	4,05	4,05	4,12	3,95	4,11
.Recreação	2,02	3,70	2,04	1,87	2,26	3,60	2,42	2,05
.Produtos	-0,75	1,55	-0,99	-0,84	-0,50	1,47	-0,55	-0,65
.Serviços	5,79	7,38	5,93	5,50	6,02	7,24	6,21	5,67
.Despesas Pessoais	12,70	13,46	12,96	12,33	13,79	14,48	14,08	13,42
.Higiene e Beleza	7,33	7,21	7,09	7,47	9,20	9,21	9,14	9,23
.Fumo e Acessórios	19,22	19,02	19,23	19,31	19,26	19,07	19,27	19,34
.Despesas diversas	2,85	2,48	2,50	3,10	1,45	1,00	1,03	1,76

Fonte: DIEESE

Hábitos alimentares e renda das famílias

Para melhor compreender os gastos das famílias com **Alimentação**, os itens que os compõem foram agrupados em dois subgrupos: alimentação no domicílio e fora do domicílio, para o 1º e 3º estratos de renda. A comparação das taxas anuais - medidas entre outubro de 2011 e setembro último - dos pesos e das contribuições aponta resultados distintos (Tabela 5).

O peso do grupo **Alimentação** revelou ser maior para o 1º estrato (37,70%), frente ao 3º (24,82%). Este mesmo comportamento foi registrado para os alimentos no domicílio (33,03% e 17,73%, respectivamente para o 1º e 3º estratos), mas há inversão na alimentação fora do domicílio (4,67% para o 1º e 7,10% para o 3º).

Com esta discrepância, era de se esperar taxas de aumento dos alimentos muito distintas. Porém esta expectativa não se confirma, pois no 1º estrato a variação é de 9,63% e para o 3º, de 9,10%. O mesmo se verifica para os subgrupos, já que a alimentação no domicílio registrou variações de 9,63% (estrato 1) e 9,25% (estrato 3) e a alimentação fora do domicílio teve aumento de 9,66% (para o 1º estrato) e de 8,70% (para o 3º). As maiores diferenças encontram-se no cálculo das contribuições por estrato de renda, que foi de 3,18 p.p. para o estrato 1 na alimentação no domicílio, enquanto para o 3º ficou em 1,64 p.p. e apresentou comportamento inverso na alimentação fora do domicílio (0,45 p.p. para o 1º estrato e 0,62 p.p. para o 3º).

TABELA 5
Índice do Custo de Vida (ICV-DIEESE)
Taxas anuais Geral e do grupo Alimentação segundo os estratos de renda 1 e 3
Município de São Paulo – setembro 2012

Total e Alimentação	Estrato 1			Estrato 3		
	Peso set/11 (%)	Variação Out/11-set/12 (%)	Contribuição (p.p.)	Peso set/11 (%)	Variação Out/11-set/12 (%)	Contribuição (p.p.)
Total Geral	100,00	6,24	6,24	100,00	5,82	5,82
Alimentação	37,70	9,63	3,63	24,82	9,10	2,26
No domicílio	33,03	9,63	3,18	17,73	9,25	1,64
Fora do domicílio	4,67	9,66	0,45	7,10	8,70	0,62

Fonte: DIEESE

O peso dos alimentos no estrato 1 (37,70%), em comparação ao do estrato 3 (24,82%), confirma a lei de Engel, ou seja, a despesa relativa à alimentação é inversamente proporcional à renda familiar. Assim, quanto mais pobres forem as famílias, o gasto com este grupo é proporcionalmente maior. O que se busca entender é: quais os itens da **Alimentação** cujo consumo prevalece no 1º estrato e quais predominam no 3º estrato.

Assim, foram considerados os gastos com alimentação no domicílio e selecionados os alimentos cujas diferenças percentuais situavam-se acima de 1%, em valor absoluto. A Tabela 6 revela que os alimentos com predominância de consumo no 1º estrato frente ao 3º são: leite *in natura* (10,14% de alta para o estrato 1 e 6,30%, para o 3), pão de sal (5,71% - 1º estrato - e 3,11%, 3º), arroz (4,33% e 2,24%, para o 1º e 3º estratos, respectivamente), açúcar (3,83% e 1,90%), café (2,94% e 1,94%) e feijão (2,23% e 1,03%). Estes seis produtos respondem por 29,18% dos gastos da alimentação no domicílio referentes às famílias do estrato 1 e apenas por 16,52% das despesas destes mesmos bens para o estrato 3.

TABELA 6
Índice do Custo de Vida (ICV-DIEESE)
Alimentação no domicílio e seus pesos (em %)
Segundo os estratos de renda 1 e 3
Município de São Paulo

Produtos	Estrato 1 (%)	Estrato 3 (%)	Comparação dos pesos (3º - 1º)
Leite in natura	10,14	6,30	-3,84
Pão de Sal	5,71	3,11	-2,60
Arroz	4,33	2,24	-2,08
Açúcar	3,83	1,90	-1,93
Café	2,94	1,94	-1,00
Feijão	2,23	1,03	-1,20
Subtotal	29,18	16,52	-12,66
Carne Bovina	17,98	19,43	1,45
Carnes Industrializadas	3,81	4,93	1,12
Bebidas não Alcoólicas	3,25	4,84	1,59
Doces	2,32	4,18	1,86
Camarão	1,04	3,08	2,05
Queijos	1,56	3,06	1,51
Bebidas Alcoólicas	1,73	2,98	1,25
Frango assado	0,77	1,92	1,14
Subtotal	32,45	44,43	11,97
Total Global	61,63	60,94	-0,69

Fonte: DIEESE

Entre os bens cujo consumo predomina no estrato 3 diante do estrato 1 estão: carne bovina (19,43% - estrato 3 - e 17,98% - estrato 1), carnes industrializadas (4,93% - 3º estrato e 3,81% - 1º estrato), bebidas não alcoólicas (4,84% e 3,25%, para o 3º e 1º estratos, respectivamente), doces (4,18% - 3º - e 2,32% - 1º), camarão (3,08% e 1,04%), queijos (3,06% e 1,56%), bebidas alcoólicas (2,98% e 1,73%) e frango assado (1,92% e 0,77%). O consumo destes oito bens representa 44,43% para o estrato 3 e 32,45% para o primeiro estrato.

Os 14 bens cujo consumo difere de forma significativa entre o 1º e 3º estratos têm participação de 61,63% e 60,94% dos gastos com alimentação no domicílio, respectivamente. Portanto, para os demais produtos, que representam em torno de 40% dos gastos neste subgrupo, não há grande diferença na importância que têm nos dois estratos de renda analisados.

Quanto à alimentação fora do domicílio, no 1º estrato prevalecem os lanches (59,28%) e em seguida, com 40,66% a refeição principal. O inverso se constata no 3º estrato, com predominância da refeição principal (63,70%) frente aos lanches (36,36%).

TABELA 7
Índice do Custo de Vida (ICV-DIEESE)
Porcentagem da Alimentação fora do domicílio, segundo os estratos de renda 1 e 3
Município de São Paulo

Itens	Estrato 1 (%)	Estrato 3 (%)	Comparação de pesos (3º - 1º)
Fora do domicílio	100,00	100,00	
Refeição principal	40,66	63,70	23,04
Lanches	59,28	36,36	-22,92

Fonte: DIEESE

Ao se analisar as variações de preços dos alimentos, há a necessidade de se desagregar o grupo **Alimentação** para determinar quem é mais prejudicado ou beneficiado com as alterações de valores, pois a estrutura de gastos das famílias de 1º e 3º estrato é bastante distinta com relação a seus hábitos alimentares.

Uma política de desoneração alimentar que vise à população de baixa renda deve levar em consideração quais os produtos que devem ser contemplados de maneira a beneficiar a população alvo, compreendida no 1º estrato de renda.

Índice do Custo de Vida no Município de São Paulo - ICV-DIEESE
Setembro de 2012
Índice Geral

DENOMINAÇÃO	VARIAÇÃO	CONTRIBUIÇÃO	PONDERAÇÃO
TOTAL GERAL	0,4229%	0,4229%	100,0000%
. Alimentação	1,0469%	0,3129%	29,8923%
. . Produtos <i>in-natura</i> e semi-elaborados	1,3115%	0,1749%	13,3326%
. . Indústria da alimentação	1,0753%	0,1100%	10,2254%
. . Alimentação fora do domicílio	0,4443%	0,0281%	6,3343%
. Habitação	0,2447%	0,0557%	22,7754%
. . Locação, impostos e condomínio	-0,1447%	-0,0096%	6,6595%
. . Operação do domicílio	0,4791%	0,0600%	12,5327%
. . Conservação do domicílio	0,1485%	0,0053%	3,5832%
. Equipamentos Domésticos	-0,2045%	-0,0051%	2,5135%
. . Eletrodomésticos e equipamentos	0,3318%	0,0036%	1,0875%
. . Utensílios domésticos	0,4225%	0,0019%	0,4481%
. . Móveis	-1,0763%	-0,0089%	0,8233%
. . Rouparia	-1,1511%	-0,0018%	0,1546%
. Transporte	0,0591%	0,0088%	14,8723%
. . Individual	0,0720%	0,0073%	10,0981%
. . Coletivo	0,0318%	0,0015%	4,7742%
. Vestuário	0,0524%	0,0012%	2,3731%
. . Roupas	0,2316%	0,0029%	1,2589%
. . Calçados	-0,2977%	-0,0029%	0,9768%
. Educação e Leitura	0,1921%	0,0155%	8,0496%
. . Educação	0,2001%	0,0152%	7,6160%
. . Leitura	0,0521%	0,0002%	0,4336%
. Saúde	0,0915%	0,0128%	13,9803%
. . Assistência Médica	0,0944%	0,0106%	11,2670%
. . Medicamentos e produtos farmacêuticos	0,0728%	0,0019%	2,6718%
. Recreação	1,1116%	0,0124%	1,1147%
. . Produtos	0,3739%	0,0024%	0,6298%
. . Serviços	2,0696%	0,0100%	0,4849%
. Despesas Pessoais	0,1358%	0,0055%	4,0314%
. . Higiene e Beleza	0,2597%	0,0055%	2,1009%
. . Fumo e Acessórios	0,0009%	0,0000%	1,9304%
. Despesas diversas	0,8070%	0,0032%	0,3974%
. . Animais	0,9753%	0,0032%	0,3289%
. . Comunicação	0,0000%	0,0000%	0,0686%

Fonte: DIEESE

Valores de junho de 1996, quando foi introduzida a ponderação atual do ICV

**Índice do Custo de Vida no Município de São Paulo - ICV-DIEESE
Setembro de 2012**

Estrato 1 - Famílias com renda inferior (renda média = R\$ 377,49*) (em%)

DENOMINAÇÃO	VARIAÇÃO	CONTRIBUIÇÃO	PONDERAÇÃO
TOTAL GERAL	0,5702%	0,5702%	100,0000%
. Alimentação	1,1161%	0,4319%	38,6933%
. . Produtos <i>in-natura</i> e semi-elaborados	1,2196%	0,2385%	19,5544%
. . Indústria da alimentação	1,1577%	0,1658%	14,3197%
. . Alimentação fora do domicílio	0,5722%	0,0276%	4,8191%
. Habitação	0,4079%	0,0993%	24,3528%
. . Locação, impostos e condomínio	-0,3151%	-0,0201%	6,3919%
. . Operação do domicílio	0,7945%	0,1184%	14,8992%
. . Conservação do domicílio	0,0366%	0,0011%	3,0618%
. Equipamentos Domésticos	-0,2056%	-0,0048%	2,3574%
. . Eletrodomésticos e equipamentos	-0,1181%	-0,0013%	1,1231%
. . Utensílios domésticos	0,7081%	0,0032%	0,4547%
. . Móveis	-0,7221%	-0,0046%	0,6439%
. . Rouparia	-1,5399%	-0,0021%	0,1358%
. Transporte	0,0782%	0,0086%	10,9341%
. . Individual	0,0942%	0,0029%	3,0418%
. . Coletivo	0,0720%	0,0057%	7,8923%
. Vestuário	0,0509%	0,0013%	2,5568%
. . Roupas	0,3790%	0,0048%	1,2702%
. . Calçados	-0,3531%	-0,0042%	1,1839%
. Educação e Leitura	0,1369%	0,0051%	3,7362%
. . Educação	0,1328%	0,0048%	3,5877%
. . Leitura	0,2358%	0,0004%	0,1485%
. Saúde	0,0605%	0,0065%	10,7481%
. . Assistência Médica	0,0405%	0,0028%	6,9864%
. . Medicamentos e produtos farmacêuticos	0,0977%	0,0037%	3,7617%
. Recreação	1,5776%	0,0096%	0,6100%
. . Produtos	0,2043%	0,0008%	0,3819%
. . Serviços	3,8764%	0,0088%	0,2281%
. Despesas Pessoais	0,1671%	0,0094%	5,6260%
. . Higiene e Beleza	0,3801%	0,0095%	2,4957%
. . Fumo e Acessórios	-0,0028%	-0,0001%	3,1303%
. Despesas diversas	0,8588%	0,0033%	0,3853%
. . Animais	0,9753%	0,0033%	0,3393%
. . Comunicação	0,0000%	0,0000%	0,0460%

Fonte: DIEESE

Valores de junho de 1996, quando foi introduzida a ponderação atual do ICV

**Índice do Custo de Vida no Município de São Paulo - ICV-DIEESE
Setembro de 2012**

Estrato 2 - Famílias com renda intermediária (renda média = R\$ 934,17*) (em%)

DENOMINAÇÃO	VARIAÇÃO	CONTRIBUIÇÃO	PONDERAÇÃO
TOTAL GERAL	0,5092%	0,5092%	100,0000%
. Alimentação	1,1450%	0,3944%	34,4451%
. . Produtos in-natura e semi-elaborados	1,3310%	0,2221%	16,6854%
. . Indústria da alimentação	1,1279%	0,1420%	12,5929%
. . Alimentação fora do domicílio	0,5863%	0,0303%	5,1668%
. Habitação	0,3199%	0,0734%	22,9486%
. . Locação, impostos e condomínio	-0,2767%	-0,0166%	5,9960%
. . Operação do domicílio	0,6395%	0,0856%	13,3836%
. . Conservação do domicílio	0,1235%	0,0044%	3,5690%
. Equipamentos Domésticos	-0,2778%	-0,0079%	2,8528%
. . Eletrodomésticos e equipamentos	0,3285%	0,0043%	1,3056%
. . Utensílios domésticos	0,2726%	0,0012%	0,4239%
. . Móveis	-1,2567%	-0,0119%	0,9430%
. . Rouparia	-0,8423%	-0,0015%	0,1803%
. Transporte	0,0936%	0,0134%	14,3357%
. . Individual	0,1535%	0,0120%	7,8401%
. . Coletivo	0,0213%	0,0014%	6,4956%
. Vestuário	-0,0139%	-0,0004%	2,7349%
. . Roupas	0,0869%	0,0012%	1,3270%
. . Calçados	-0,2608%	-0,0032%	1,2428%
. Educação e Leitura	0,1892%	0,0089%	4,7221%
. . Educação	0,2014%	0,0089%	4,4357%
. . Leitura	0,0000%	0,0000%	0,2864%
. Saúde	0,0516%	0,0062%	12,0519%
. . Assistência Médica	0,0400%	0,0036%	8,8837%
. . Medicamentos e produtos farmacêuticos	0,0763%	0,0024%	3,1140%
. Recreação	1,0742%	0,0100%	0,9286%
. . Produtos	0,4504%	0,0023%	0,5087%
. . Serviços	1,8297%	0,0077%	0,4200%
. Despesas Pessoais	0,1810%	0,0084%	4,6682%
. . Higiene e Beleza	0,3657%	0,0083%	2,2829%
. . Fumo e Acessórios	0,0042%	0,0001%	2,3854%
. Despesas diversas	0,8518%	0,0027%	0,3120%
. . Animais	0,9753%	0,0027%	0,2725%
. . Comunicação	0,0000%	0,0000%	0,0395%

Fonte: DIEESE

Valores de junho de 1996, quando foi introduzida a ponderação atual do ICV

**Índice do Custo de Vida no Município de São Paulo - ICV-DIEESE
Setembro de 2012**

Estrato 3 - Famílias com renda superior (renda média = R\$ 2.792,90*) (em%)

DENOMINAÇÃO	VARIAÇÃO	CONTRIBUIÇÃO	PONDERAÇÃO
TOTAL GERAL	0,3527%	0,3527%	100,0000%
. Alimentação	0,9608%	0,2438%	25,3720%
. . Produtos <i>in-natura</i> e semi-elaborados	1,3612%	0,1349%	9,9085%
. . Indústria da alimentação	0,9979%	0,0818%	8,1979%
. . Alimentação fora do domicílio	0,3727%	0,0271%	7,2656%
. Habitação	0,1987%	0,0449%	22,6202%
. . Locação, impostos e condomínio	-0,0587%	-0,0041%	7,0313%
. . Operação do domicílio	0,3548%	0,0421%	11,8775%
. . Conservação do domicílio	0,1868%	0,0069%	3,7114%
. Equipamentos Domésticos	-0,1632%	-0,0040%	2,4361%
. . Eletrodomésticos e equipamentos	0,4928%	0,0049%	0,9953%
. . Utensílios domésticos	0,3582%	0,0017%	0,4726%
. . Móveis	-1,0582%	-0,0087%	0,8186%
. . Rouparia	-1,2774%	-0,0019%	0,1496%
. Transporte	0,0432%	0,0069%	16,0222%
. . Individual	0,0509%	0,0065%	12,7471%
. . Coletivo	0,0132%	0,0004%	3,2752%
. Vestuário	0,0923%	0,0020%	2,1131%
. . Roupas	0,2706%	0,0033%	1,2025%
. . Calçados	-0,3142%	-0,0025%	0,7818%
. Educação e Leitura	0,2040%	0,0214%	10,4928%
. . Educação	0,2123%	0,0211%	9,9226%
. . Leitura	0,0601%	0,0003%	0,5702%
. Saúde	0,1083%	0,0171%	15,7994%
. . Assistência Médica	0,1149%	0,0156%	13,5817%
. . Medicamentos e produtos farmacêuticos	0,0580%	0,0013%	2,1716%
. Recreação	1,0340%	0,0137%	1,3232%
. . Produtos	0,3461%	0,0026%	0,7429%
. . Serviços	1,9146%	0,0111%	0,5804%
. Despesas Pessoais	0,1081%	0,0037%	3,4035%
. . Higiene e Beleza	0,1916%	0,0037%	1,9193%
. . Fumo e Acessórios	0,0001%	0,0000%	1,4843%
. Despesas diversas	0,7666%	0,0032%	0,4174%
. . Animais	0,9753%	0,0032%	0,3280%
. . Comunicação	0,0000%	0,0000%	0,0893%

Fonte: DIEESE

Valores de junho de 1996, quando foi introduzida a ponderação atual do ICV

Variações acumuladas dos itens componentes do ICV-DIEESE
Índice Geral

DENOMINAÇÃO	Mensal	Trimestral	Semestral	No Ano	Anual
	set/12	jul/2012 a set/2012	abr/2012 a set/2012	jan/2012 a set/2012	out/2011 a set/2012
Total Geral	0,4229%	1,0516%	2,4121%	4,5099%	5,9001%
.Alimentação	1,0469%	2,8253%	4,7543%	5,8763%	9,3954%
.In natura e semi-elaborados	1,3115%	3,4638%	4,9613%	5,6666%	10,6771%
.Indústria da alimentação	1,0753%	2,6832%	5,1142%	5,7437%	8,0188%
.Fora do domicílio	0,4443%	1,7220%	3,7433%	6,5422%	8,9600%
.Habitação	0,2447%	0,4103%	1,6122%	4,8749%	5,7857%
.Locação, impostos e condomínio	-0,1447%	-0,1931%	1,0282%	5,1934%	6,0632%
.Operação do domicílio	0,4791%	0,1644%	0,8996%	4,4869%	5,3507%
.Conservação	0,1485%	2,4411%	5,3517%	5,6593%	6,8136%
.Equipamento Doméstico	-0,2045%	-1,0826%	-2,5243%	-3,6211%	-3,4520%
.Eletrodomésticos	0,3318%	-1,1332%	-4,3434%	-6,9566%	-7,9998%
.Utensílios	0,4225%	0,7478%	0,8831%	1,2550%	1,9442%
.Móveis	-1,0763%	-1,7293%	-1,8696%	-1,6661%	-0,0558%
.Rouparia	-1,1511%	-2,5206%	-2,4491%	-2,8250%	-1,9045%
.Transporte	0,0591%	-0,0045%	-0,3052%	-0,4180%	-0,1577%
.Individual	0,0720%	-0,2467%	-0,6866%	-1,3844%	-1,0080%
.Coletivo	0,0318%	0,5117%	0,5117%	1,6908%	1,6908%
.Vestuário	0,0524%	-0,3318%	0,2044%	0,0833%	0,9251%
.Roupas	0,2316%	-1,0105%	-0,9194%	-0,8056%	-0,2286%
.Calçados	-0,2977%	0,4875%	1,5211%	1,3160%	2,5979%
.Educação e Leitura	0,1921%	0,2717%	0,8867%	8,4618%	8,6161%
.Educação	0,2001%	0,2842%	0,7393%	8,6087%	8,7325%
.Leitura	0,0521%	0,0521%	3,5505%	5,9422%	6,6042%
.Saúde	0,0915%	0,5278%	1,7556%	4,7383%	5,1364%
.Assistência médica	0,0944%	0,6019%	1,3240%	4,9312%	5,4103%
.Medicamentos e produtos farmacêuticos	0,0728%	0,2167%	3,6157%	3,9780%	4,0485%
.Recreação	1,1116%	2,3130%	1,8598%	2,0230%	2,2636%
.Produtos	0,3739%	0,7473%	0,0006%	-0,7473%	-0,4967%
.Serviços	2,0696%	4,3850%	4,3373%	5,7944%	6,0163%
.Despesas Pessoais	0,1358%	0,7290%	10,9512%	12,7044%	13,7915%
.Higiene e beleza	0,2597%	1,4094%	4,2724%	7,3292%	9,2039%
.Fumo e acessórios	0,0009%	-0,0030%	19,2881%	19,2193%	19,2576%
.Despesas Diversas	0,8070%	1,9792%	1,6681%	2,8495%	1,4508%
.Animais	0,9753%	1,6201%	0,9929%	2,4028%	0,7338%
.Comunicação	0,0000%	3,7551%	5,0703%	5,0703%	5,0703%

Fonte: DIEESE

Variações acumuladas dos itens componentes do ICV-DIEESE

Estrato 1

DENOMINAÇÃO	Mensal	Trimestral	Semestral	No Ano	Anual
	set/12	jul/2012 a set/2012	abr/2012 a set/2012	jan/2012 a set/2012	out/2011 a set/2012
Total Geral	0,5702%	1,3904%	3,2000%	4,6887%	6,2387%
.Alimentação	1,1161%	2,9312%	5,1911%	6,4994%	9,6326%
.In natura e semi-elaborados	1,2196%	3,1821%	5,3925%	6,9268%	10,6712%
.Indústria da alimentação	1,1577%	2,8662%	5,2944%	5,7695%	8,2356%
.Fora do domicílio	0,5722%	2,1092%	4,0732%	6,9587%	9,6602%
.Habitação	0,4079%	0,3339%	1,1904%	2,6830%	3,7416%
.Locação, impostos e condomínio	-0,3151%	-0,5568%	0,4123%	3,5464%	4,1104%
.Operação do domicílio	0,7945%	0,3206%	0,6875%	1,7029%	3,0341%
.Conservação	0,0366%	2,3077%	5,4750%	5,8501%	6,5448%
.Equipamento Doméstico	-0,2056%	-0,9582%	-2,4939%	-3,8035%	-3,5945%
.Eletrodomésticos	-0,1181%	-1,2148%	-4,5860%	-7,3884%	-8,0863%
.Utensílios	0,7081%	1,3457%	1,8757%	2,3112%	3,1296%
.Móveis	-0,7221%	-1,8496%	-1,7608%	-1,4966%	0,0569%
.Rouparia	-1,5399%	-2,1967%	-2,3595%	-3,0191%	-2,4019%
.Transporte	0,0782%	0,8321%	0,7134%	1,1673%	1,2281%
.Individual	0,0942%	-0,0213%	-0,4395%	-1,0236%	-0,8141%
.Coletivo	0,0720%	1,1649%	1,1649%	2,0379%	2,0379%
.Vestuário	0,0509%	-0,3279%	0,2148%	0,0074%	0,9538%
.Roupas	0,3790%	-0,9207%	-0,8148%	-0,7189%	-0,0572%
.Calçados	-0,3531%	0,3082%	1,2506%	0,9147%	2,2485%
.Educação e Leitura	0,1369%	0,2290%	0,7047%	7,6421%	7,6826%
.Educação	0,1328%	0,2287%	0,4973%	7,5703%	7,5774%
.Leitura	0,2358%	0,2358%	5,9862%	9,4043%	10,2849%
.Saúde	0,0605%	0,5096%	2,0932%	4,6536%	4,9986%
.Assistência médica	0,0405%	0,6367%	1,2881%	4,9774%	5,4760%
.Medicamentos e produtos farmacêuticos	0,0977%	0,2747%	3,6224%	4,0579%	4,1240%
.Recreação	1,5776%	2,4486%	2,6800%	3,7017%	3,6025%
.Produtos	0,2043%	0,6994%	0,8225%	1,5467%	1,4712%
.Serviços	3,8764%	5,4051%	5,8284%	7,3816%	7,2394%
.Despesas Pessoais	0,1671%	0,7146%	12,1267%	13,4620%	14,4752%
.Higiene e beleza	0,3801%	1,6347%	4,4575%	7,2093%	9,2085%
.Fumo e acessórios	-0,0028%	-0,0101%	19,1265%	19,0175%	19,0710%
.Despesas Diversas	0,8588%	1,6953%	1,2303%	2,4770%	1,0008%
.Animais	0,9753%	1,6201%	0,9929%	2,4028%	0,7338%
.Comunicação	0,0000%	2,2582%	3,0337%	3,0337%	3,0337%

Fonte: DIEESE

Variações acumuladas dos itens componentes do ICV-DIEESE

Estrato 2

DENOMINAÇÃO	Mensal	Trimestral	Semestral	No Ano	Anual
	set/12	jul/2012 a set/2012	abr/2012 a set/2012	jan/2012 a set/2012	out/2011 a set/2012
Total Geral	0,5092%	1,1587%	2,6530%	4,2185%	5,6998%
.Alimentação	1,1450%	2,8596%	4,9538%	6,0250%	9,2920%
.In natura e semi-elaborados	1,3310%	3,1537%	4,9521%	5,8220%	10,1980%
.Indústria da alimentação	1,1279%	2,8048%	5,2291%	5,8471%	8,1053%
.Fora do domicílio	0,5863%	2,0463%	4,2911%	7,1364%	9,3100%
.Habitação	0,3199%	0,3957%	1,3761%	3,4583%	4,5035%
.Locação, impostos e condomínio	-0,2767%	-0,4143%	0,6240%	3,4785%	4,2046%
.Operação do domicílio	0,6395%	0,2506%	0,7655%	2,9175%	4,0088%
.Conservação	0,1235%	2,3473%	5,0909%	5,5147%	6,9348%
.Equipamento Doméstico	-0,2778%	-1,3931%	-3,0555%	-4,3171%	-4,2248%
.Eletrodomésticos	0,3285%	-1,5345%	-5,0359%	-7,8364%	-8,9175%
.Utensílios	0,2726%	0,6902%	0,8697%	1,2130%	1,7399%
.Móveis	-1,2567%	-1,8511%	-1,9767%	-1,7564%	-0,1043%
.Rouparia	-0,8423%	-2,7897%	-2,7694%	-2,9469%	-1,9443%
.Transporte	0,0936%	0,0009%	-0,3084%	-0,2213%	0,0001%
.Individual	0,1535%	-0,2796%	-0,8402%	-1,6203%	-1,2264%
.Coletivo	0,0213%	0,3422%	0,3422%	1,5240%	1,5240%
.Vestuário	-0,0139%	-0,1407%	0,5217%	0,5510%	1,4760%
.Roupas	0,0869%	-0,7823%	-0,5495%	-0,1659%	0,4011%
.Calçados	-0,2608%	0,4855%	1,5664%	1,3798%	2,7874%
.Educação e Leitura	0,1892%	0,2947%	0,9736%	8,2481%	8,3456%
.Educação	0,2014%	0,3137%	0,7903%	8,3509%	8,4183%
.Leitura	0,0000%	0,0000%	3,9065%	6,6770%	7,2298%
.Saúde	0,0516%	0,4861%	1,7963%	4,6937%	5,0912%
.Assistência médica	0,0400%	0,5882%	1,2248%	5,0084%	5,5189%
.Medicamentos e produtos farmacêuticos	0,0763%	0,1948%	3,4610%	3,8567%	3,9474%
.Recreação	1,0742%	2,2649%	1,8807%	2,0435%	2,4191%
.Produtos	0,4504%	0,7107%	-0,0717%	-0,9949%	-0,5489%
.Serviços	1,8297%	4,1861%	4,3161%	5,9278%	6,2062%
.Despesas Pessoais	0,1810%	0,8062%	11,4580%	12,9577%	14,0830%
.Higiene e beleza	0,3657%	1,6586%	4,3226%	7,0917%	9,1404%
.Fumo e acessórios	0,0042%	0,0007%	19,2950%	19,2304%	19,2707%
.Despesas Diversas	0,8518%	1,7101%	1,2581%	2,4955%	1,0305%
.Animais	0,9753%	1,6201%	0,9929%	2,4028%	0,7338%
.Comunicação	0,0000%	2,3410%	3,1459%	3,1459%	3,1459%

Fonte: DIEESE

Variações acumuladas dos itens componentes do ICV-DIEESE

Estrato 3

DENOMINAÇÃO	Mensal	Trimestral	Semestral	No Ano	Anual
	set/12	jul/2012 a set/2012	abr/2012 a set/2012	jan/2012 a set/2012	out/2011 a set/2012
Total Geral	0,3527%	0,8939%	2,0778%	4,5537%	5,8247%
.Alimentação	0,9608%	2,6672%	4,3205%	5,4271%	9,0962%
.In natura e semi-elaborados	1,3612%	3,6354%	4,4146%	4,6420%	10,4298%
.Indústria da alimentação	0,9979%	2,5091%	4,9467%	5,6594%	7,8594%
.Fora do domicílio	0,3727%	1,5381%	3,4901%	6,2584%	8,7015%
.Habitação	0,1987%	0,4649%	1,8370%	6,0541%	6,8803%
.Locação, impostos e condomínio	-0,0587%	-0,0301%	1,3168%	6,2166%	7,2156%
.Operação do domicílio	0,3548%	0,1321%	1,0670%	6,0766%	6,7067%
.Conservação	0,1868%	2,5157%	5,4347%	5,6761%	6,8054%
.Equipamento Doméstico	-0,1632%	-0,9377%	-2,1393%	-3,0663%	-2,9317%
.Eletrodomésticos	0,4928%	-0,7728%	-3,5612%	-5,9406%	-7,1651%
.Utensílios	0,3582%	0,5497%	0,6094%	1,0005%	1,6783%
.Móveis	-1,0582%	-1,6980%	-1,8857%	-1,6994%	-0,1320%
.Rouparia	-1,2774%	-2,5285%	-2,3373%	-2,9284%	-1,9987%
.Transporte	0,0432%	-0,1637%	-0,4934%	-0,7691%	-0,4629%
.Individual	0,0509%	-0,2599%	-0,6731%	-1,3624%	-0,9818%
.Coletivo	0,0132%	0,2122%	0,2122%	1,6095%	1,6095%
.Vestuário	0,0923%	-0,4347%	0,0649%	-0,1256%	0,7190%
.Roupas	0,2706%	-1,0983%	-1,0343%	-1,0321%	-0,3459%
.Calçados	-0,3142%	0,5068%	1,5823%	1,3443%	2,5447%
.Educação e Leitura	0,2040%	0,2771%	0,9006%	8,5709%	8,7297%
.Educação	0,2123%	0,2895%	0,7594%	8,7422%	8,8692%
.Leitura	0,0601%	0,0601%	3,4256%	5,6670%	6,3548%
.Saúde	0,1083%	0,5434%	1,6752%	4,7757%	5,1888%
.Assistência médica	0,1149%	0,5992%	1,3510%	4,9036%	5,3755%
.Medicamentos e produtos farmacêuticos	0,0580%	0,1958%	3,7476%	4,0459%	4,1078%
.Recreação	1,0340%	2,2906%	1,7731%	1,8663%	2,0516%
.Produtos	0,3461%	0,7444%	-0,0197%	-0,8412%	-0,6496%
.Serviços	1,9146%	4,3083%	4,1264%	5,4969%	5,6729%
.Despesas Pessoais	0,1081%	0,7033%	10,3080%	12,3304%	13,4186%
.Higiene e beleza	0,1916%	1,2549%	4,2041%	7,4746%	9,2329%
.Fumo e acessórios	0,0001%	-0,0026%	19,3664%	19,3145%	19,3432%
.Despesas Diversas	0,7666%	2,1680%	1,9672%	3,0960%	1,7591%
.Animais	0,9753%	1,6201%	0,9929%	2,4028%	0,7338%
.Comunicação	0,0000%	4,2532%	5,7525%	5,7525%	5,7525%

Fonte: DIEESE